




内訳書作成システムで扱う主なファイル

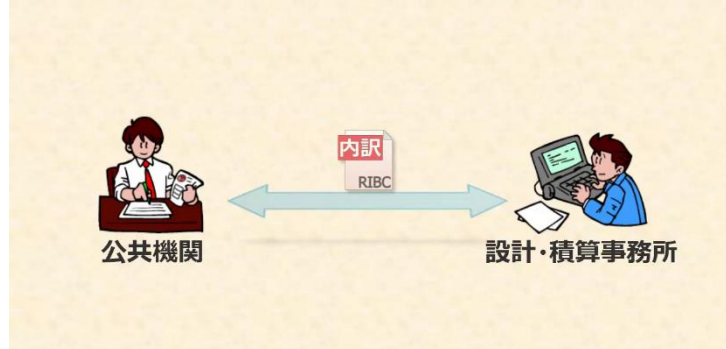
内訳書作成システムで扱う主なファイルは、内訳書ファイル、標準単価ファイル、歩掛りファイル等があり、内訳書ファイルと標準単価ファイルは必須になります。

内訳書作成システムで扱う主なファイル

アイコン	ファイルの種類	備考	
	内訳書ファイル	種目別、科目別、中科目別、細目別内訳書、別紙明細書等の金額を収録。 ※内訳書ファイル単独で共通費計算が可能。	必須
	標準単価ファイル	複合単価、市場単価、補正市場単価、労務単価、材料単価等を収録。 ※標準単価作成システムで作成。	必須
	歩掛りファイル	①代価表を作成する際のひな形として使用(歩掛り → 代価表にコピー) ②標準単価ファイルから選択した単価の歩掛り構成を確認する際に使用。	任意




公共機関が積算外注等を行う際には、内訳書ファイルを委託先の設計・積算事務所とやり取りすることになります。

内訳書作成システムで扱う主なファイル

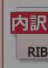
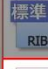



標準単価ファイルは、複合単価、市場単価、補正市場単価、労務単価、材料単価等を収録したファイルになります。

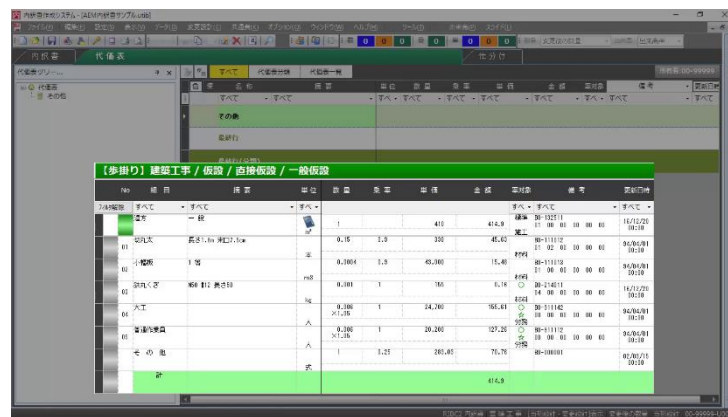
内訳書作成システムで扱う主なファイル

アイコン	ファイルの種類	備考	
	内訳書ファイル	種目別、科目別、中科目別、細目別内訳書、別紙明細書等の金額を収録。 ※内訳書ファイル単独で共通費計算が可能。	必須
	標準単価ファイル	複合単価、市場単価、補正市場単価、労務単価、材料単価等を収録。 ※標準単価作成システムで作成。	必須
	歩掛りファイル	①代価表を作成する際のひな形として使用(歩掛り → 代価表にコピー) ②標準単価ファイルから選択した単価の歩掛り構成を確認する際に使用。	任意

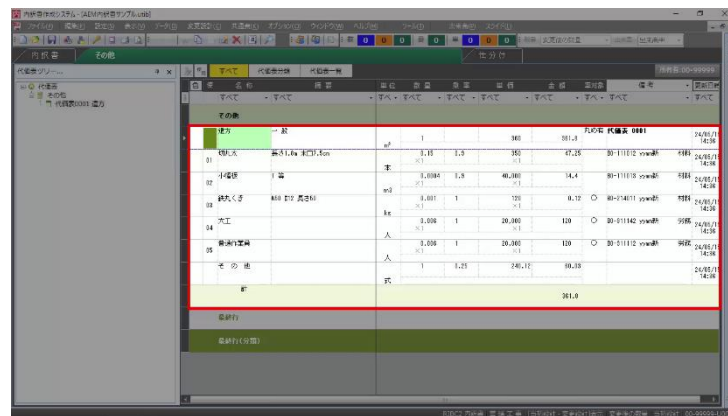
歩掛りファイルは、
標準単価ファイルに収録されている単価の根拠が収録されているファイルになり、
内訳書作成システムでは二つの使用用途があります。

アイコン	ファイルの種類	備考	
	内訳書ファイル	種目別、科目別、中科目別、細目別内訳書、別紙明細書等の金額を収録。 ※内訳書ファイル単独で共通費計算が可能。	必須
	標準単価ファイル	複合単価、市場単価、補正市場単価、労務単価、材料単価等を収録。 ※標準単価作成システムで作成。	必須
	歩掛りファイル	①代価表を作成する際のひな形として使用(歩掛り → 代価表にコピー) ②標準単価ファイルから選択した単価の歩掛り構成を確認する際に使用。	任意

一つ目は、
代価表機能を利用して標準単価ファイルに収録されていない単価を作成する際に、
歩掛りファイルの中にある類似の歩掛りを代価表にコピーして、
ひな形として使用することができます。

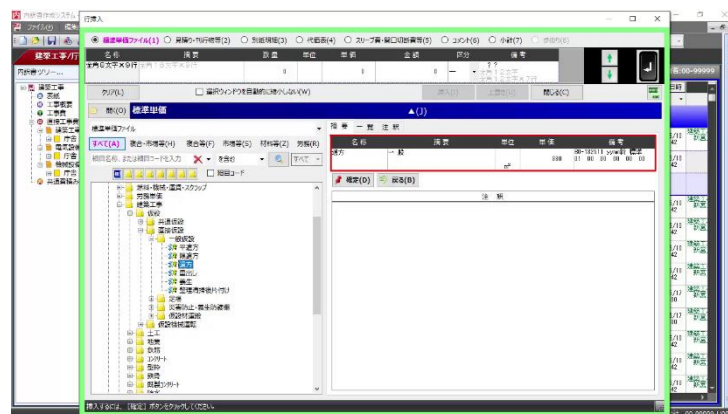
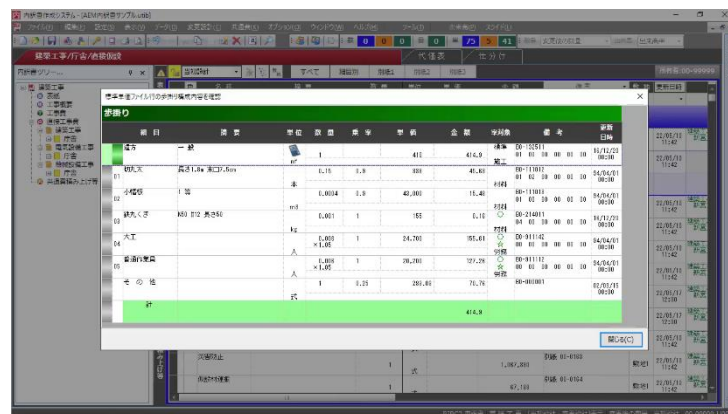
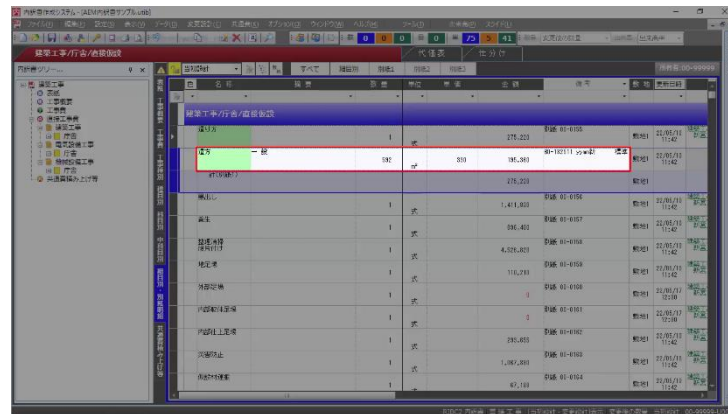


The screenshot shows a software window titled '【歩掛り】建築工事 / 仮設 / 仮設仮設 / 一般仮設'. It displays a table with columns for 'No', '種目', '単位', '数量', '単価', '金額', '単位数', '備考', and '開始日時'. The table contains several rows of data, including '一般' (General), '切込' (Cut), '小留' (Small nail), '鉄釘' (Iron nail), '人工' (Labor), and '仮設仮設' (Temporary construction). The total amount is 416.9.

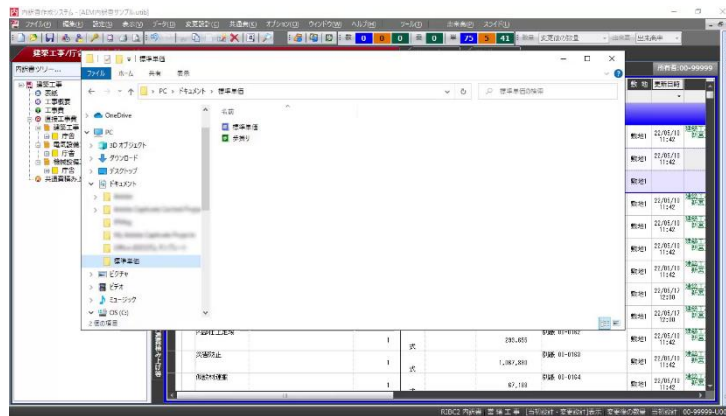


The screenshot shows a software window titled '代価表' (Price Table). It displays a table with columns for 'No', '種目', '単位', '数量', '単価', '金額', '単位数', '備考', and '開始日時'. A red box highlights the '歩掛り' (Step) data from the previous screenshot, showing the same rows of data with a total amount of 361.0.

二つ目は、
 内訳書に登録された標準単価ファイルの単価の構成を確認したり、
 標準単価ファイルから単価名称を選択する際に、
 単価の構成を確認しながら選択することができます。



その際、歩掛りファイルは、標準単価ファイルと同じフォルダに保存しておく必要があります。



公共機関が積算外注を行う際には、標準単価ファイルや歩掛りファイルを、業務開始日までに委託先の設計・積算事務所に貸与してください。

